



EXPOSITION
DISKOUEZADEG
EXHIBITION

DOSSIER

02 DÉCEMBRE 2021

DE PRESSE

CONTACT PRESSE

Axelle Marin
Galerie de Rohan

T 02 98 85 76 02

axelle.marin@mairie-landerneau.fr

Hôtel de Ville | CS 20729

29 207 Landerneau Cedex



ARIANE MICHEL & BERTRAND GADENNE

Galerie de Rohan

Palier Roc'han - Rohan Gallery



Entrée libre / Ouvert tous les jours
du 3 décembre au 2 janvier de 14h à 19h
puis du 3 janvier au 6 mars de 14h à 18h

Téléphone > 02 56 34 28 45

galeriederohan.landerneau.bzh

www.facebook.com/galeriederohan

Port du masque et passe sanitaire obligatoires

L'année 2020 et son confinement auront été pour le monde entier un choc, un tournant peut-être, assurément l'occasion de s'interroger sur l'influence de l'homme sur le vivant, sur ce qui l'en éloigne comme sur ce qui l'en rapproche.

Ces questions, les artistes se les posent depuis bien longtemps et, tout naturellement, les expriment dans leurs œuvres, à l'instar d'Ariane Michel et Bertrand Gadenne, à qui la Galerie de Rohan ouvre les portes pour cette exposition d'hiver, conçue comme un échange entre deux artistes et leur public, entre leurs œuvres et nos sensations.

Chacune des deux salles est consacrée à un artiste : un recueil en forme de bestiaire, dense, presque hypnotique pour Ariane Michel ; une multiplicité de jeux dimensionnels et courts-métrages pour Bertrand Gadenne.

L'EXPOSITION

« J'ai peur des villes. Mais il ne faut pas en sortir. Si on s'aventure trop loin, on rencontre le cercle de la Végétation. La Végétation a rampé pendant des kilomètres vers les villes. Elle attend. Quand la ville sera morte, la Végétation l'envahira, elle grimpera sur les pierres, elle les enserrera, les fera éclater de ses longues pinces noires ; elle aveuglera les trous et laissera pendre partout des pattes vertes. »

Jean-Paul SARTRE, La Nausée, 1938

Au contraire de cette image clivante entre homme et nature, la science affirme, (tel Antoine Balzeau, paléoanthropologue au Musée de l'Homme), que l'Homme est lui-même un animal, et qu'il ne possède aucune différence radicale avec d'autres espèces :

« D'autres animaux sont bipèdes, d'autres ont des cerveaux de taille importante, et les autres primates utilisent comme nous leurs mains avec des pouces opposables. Certes

les Hommes communiquent entre eux de façon efficace grâce au langage, mais que dire des moyens de communication de certains insectes comme les fourmis, eux-mêmes très efficaces et précis ? Définir l'Humanité... Vaste débat. Et chercher les différences ou les « plus » de l'Homme par rapport à d'autres espèces n'est-il pas le début de l'ethnocentrisme ? [...] »

Un anthropocentrisme, en tout cas, récemment bouleversé par une pandémie inégalée dans l'histoire de l'humanité, ballotté entre la joie, presque enfantine, de voir des animaux d'ordinaire plutôt discrets s'aventurer dans les rues des villes désertées et le manque, psychologique et physique, d'un lien direct à une nature non domestiquée.

Car les recherches scientifiques confirment en effet les bénéfices psychologiques de la nature sur notre bien-être : elle offre de précieuses ressources pour réduire les stress urbain en favorisant l'adaptation des individus à leur environnement et en concourant au

recouvrement de leurs réserves, leur donnant des forces pour acquérir des connaissances et préserver leurs réserves émotionnelles.

Depuis les années 1980, des scientifiques comme Rachelet et Stephen Kaplan, professeurs de psychologie environnementale à l'université du Michigan (États-Unis) démontrent les effets restaurateurs du contact avec les environnements et éléments naturels – parcs, forêts, jardins, lacs, mais aussi des arbres ou plantes d'intérieurs. Plus particulièrement, ils mettent en avant la « restauration attentionnelle » – une fonction essentielle d'apprentissage intellectuel essentielle. Les stress du quotidien, la fatigue, etc., diminuent notre attention et les conséquences sont importantes puisqu'elles s'accompagnent de

la baisse des performances et d'une difficulté à résoudre des problèmes, à inhiber les pulsions, etc.

La contemplation de la nature permet à l'esprit de prendre du repos. Selon Kaplan, cette restauration est permise par le processus de fascination douce qui favorise la réflexion et permet de soutenir l'attention sans effort : regarder la neige tomber, les arbres, écouter le chant des oiseaux, sentir des plantes, se sentir connecté au vivant qui nous entoure...

Cela, les artistes l'ont compris bien avant le confinement et, tout naturellement, l'ont repris dans leurs œuvres.

LES ARTISTES ET LEURS OEUVRES

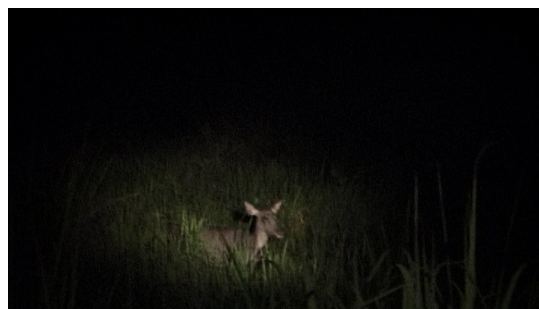
Ariane Michel

Née en 1973 à Paris, Ariane Michel a une relation profonde et forte avec le Cap Sizun où elle vit à mi-temps.

En 2015, elle y a organisé l'exposition « la rhétorique des marées » à ciel et flots ouverts. Plateau de tournage et exposition collective offerte aux forces de la mer, cette œuvre chorale a marqué le début d'une relation encore plus intense avec son paysage et ses habitants, qu'ils soient animaux, végétaux... ou humains¹.



Le camp



Beam Bambi 1



Après les pluies



La ligne du dessus

«Philippe Descola² a souligné, dans une conférence que j'ai eue l'honneur de faire à deux voix avec lui, que mon travail était une entreprise de « dés-anthropo-centrisation » ... De fait, comme il l'a démontré avec d'autres, la « nature » n'existe pas, c'est un concept construit par nos cultures européennes qui a posé une grande frontière entre nous et le reste de ce qui vit et existe. Or c'est précisément celle-ci que je me propose de gommer, patiemment, par mon travail. Je fabrique des nœuds d'espace-temps où vous êtes invités à devenir tel animal, telle pierre, telle plante pour reconstruire, par les sens et par le truchement du cinéma, une nouvelle cartographie pour notre imaginaire.»

Pour la Galerie de Rohan elle propose un voyage rétrospectif dans le bestiaire vidéo qu'elle a élaboré au cours de ses tournages dans des pays parfois lointains. Cherchant des «décors» souvent nus ou «premiers», elle s'est postée auprès des mondes non-humains pour nous offrir des expériences nouvelles du monde. Toujours mue par une volonté sourde de rejouer nos mythes d'origine, elle nous propose ici un voyage dans ses récits minimaux comme dans une seule grande histoire.



Les yeux ronds



Sur la terre



The screening



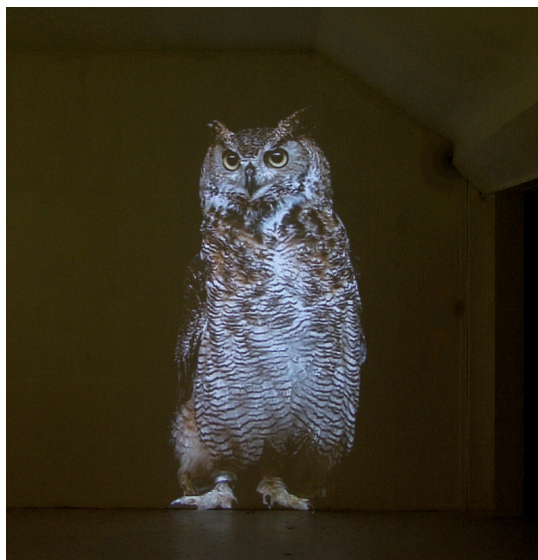
Un oiseau de Céleste

² in *Par-delà nature et culture*, NRF, 2005. Anthropologue et disciple de Claude Lévi-Strauss, Philippe Descola a dirigé la chaire d'anthropologie de la nature au Collège de France de 2000 à 2019.

Bernard Gadenne

Né en 1951 à Proverville (Aube), Bertrand Gadenne se passionne très tôt pour l'art et, en sortant de l'École des Beaux-arts, commence à travailler la projection d'images vidéo et diapositives. Ses sources d'étude sont l'état du monde, le rapport de l'homme à la nature, la lumière.

Il s'intéresse à ce que contiennent les images : un tableau seul n'a aucun rôle ; il n'existe que parce qu'il y a des spectateurs ou, comme le dit Duchamp : « *Une œuvre d'art doit être regardée pour être reconnue comme telle* ». Ses œuvres sont dès lors en connivence avec le spectateur.



Le Hibou 2000

Pour lui, l'art est aussi représentatif de nos cultures. Il symbolise un domaine de pensée propre à son époque, mais très fragile. *« C'est pour cela que les musées ont été créés : tenter de sauver cette fragilité et la conserver le plus longtemps possible alors qu'elle aurait dû disparaître. Les Papillons sont très fragiles et éphémères, mais l'œuvre d'art les préserve et les rend immortels »*. Il en va de même de sa démarche d'investir des vitrines abandonnées.

Le contexte nuit-rêve-phantasme-phobie que ces installations créent montrent que l'image n'est jamais innocente, mais porteuse de nombreuses symboliques d'une culture partagée. En lien étroit avec l'architecture des lieux, il procède à un « casting » des animaux pour leurs couleurs, leurs formes. Il cherche des archétypes pour rester dans une symbolique. Puis le comportement de l'animal vient troubler notre image mentale.

En cela, il joue sur le pouvoir des images, sémantique, symbolique et subjectif. Il veut ses images épurées. L'imaginaire du regardeur la complète et sa réaction crée la fiction narrative : le passant qui réagit face à une image surprise est comme figurant à l'intérieur d'un film.



Le souffleur de bulle 2003



Arborescence 2018



La Goutte d'eau



Les papillons 1998



LA GALERIE DE ROHAN

Créée à l'initiative de la Ville de Landerneau, la galerie municipale de Rohan a pour objectif de faire découvrir des artistes contemporains confirmés ou en devenir ainsi que de nouvelles expressions artistiques. Cette ancienne librairie, située dans le quartier Saint-Thomas, transformée en un espace d'expositions d'art et de créations contemporaines, d'une surface de 180 m² s'installe comme un lieu culturel incontournable à Landerneau.

Ouverte en 2015, elle vise à sensibiliser le public le plus large à cette expression artistique plurielle qui s'inscrit dans une véritable politique culturelle, visant à démocratiser l'art, par la gratuité d'accès et par un service de médiation culturelle pour les visiteurs.

En 5 ans, ce sont plus de 65000 visiteurs qui ont poussé la porte de ce lieu de diffusion culturelle pour découvrir toute la diversité artistique contemporaine.

Les expositions accueillies

Été 2015 - Exposition La Ligne et le volume

Hiver 2015 - Exposition Marc Didou, Juste une illusion

Été 2016 - Exposition Un peu de soleil dans l'eau froide

Hiver 2016 - Exposition Lumières

Été 2017 - Exposition Axelle Rioult, l'environnement des images

Hiver 2017 - Exposition Ron Haselden, Les enfants

Été 2018 - Exposition Les paysages de François Dilasser

Hiver 2018 - Exposition Mélostasis

Été 2019 - Exposition Promenade sur terre

Hiver 2019 - Exposition Lumières - Design, Escales bretonnes

Été 2020 - Exposition La Bande dessinée d'expression française aujourd'hui

Été 2021 - Exposition de Street Art



AUTOUR DE L'EXPOSITION

Un livret-jeux est mis gratuitement
à la disposition des familles.

Le journal de l'exposition permet d'en garder le souvenir.

Les visites

Pour les individuels, les médiatrices de la galerie se tiennent à la disposition du public pour répondre aux questions et les guider dans les salles d'exposition.

L'accueil des groupes d'adultes et de scolaires se fait dès décembre en fonction de l'évolution des conditions d'accueil dans les lieux publics.

Sur réservation au 02.56.31.28.15 ou par mail :
galerie.rohan@mairie-landerneau.fr.

Pour tous : passe sanitaire, masque et désinfection des mains sont obligatoires.

Les visites scolaires

Pour les scolaires, de la grande section de maternelle au lycée, des ateliers adaptés sont proposés.
Durée 1h30 à 2h.

Thèmes en relation avec l'exposition (liste non exhaustive) : jeux d'ombres, bestiaire, etc. et, en particulier un atelier pour les ados autour des applications des réseaux sociaux (utilisation des filtres animaliers) pour aider nos jeunes avec cet outil mais aussi leur permettre de l'utiliser à bon escient et d'être conscient de ses dangers.

Sur réservation au 02.56.31.28.15 ou par mail :
galerie.rohan@mairie-landerneau.fr.

LES ANIMATIONS

Jeudi 2 décembre - Inauguration

Après-midi d'inauguration, ouverte sur invitation, en présence des artistes.
Concert du DJ Electro Bside (18h30 et 19h15).

SAVE THE DATE

Vendredi 28 janvier 2022 - Rencontre avec l'artiste Bertrand Gadenne

Bertrand Gadenne sera présent toute la journée pour une rencontre scolaire en matinée puis, à 14h30, une rencontre avec le public.

Le nombre de places disponibles sera calculé en fonction des directives gouvernementales.
Sur réservation préalable par téléphone uniquement (02.56.31.28.15).

LES ATELIERS FAMILLE

Les mardis et jeudis des vacances de Noël et de février

Atelier Bestiaire

Jouer avec les animaux dans différentes formes et supports.
De 6 à 10 ans

Atelier Story

Jouer avec les filtres des applications des réseaux sociaux et les animaux.
A partir de 12 ans

Sur réservation au 02.56.31.28.15 ou par mail : galerie.rohan@mairie-landerneau.fr.

LES CONFÉRENCES

par Sonia de Puineuf, historienne de l'art, de l'architecture et du design graphique. Diplômée de l'École du Louvre et docteure de l'Université Paris IV-Sorbonne, elle est auteure de nombreux articles scientifiques et ouvrages collectifs. Elle travaille comme conférencière à Brest (www.artluences.net). Réservation préalable possible par téléphone auprès de la Galerie de Rohan.

Mardi 14 décembre à 18h

Durée 1h30 + questions

L'Art et la Nature

L'arbre et la forêt dans l'art : du romantisme à l'art contemporain.

La représentation de la nature fait partie des objectifs premiers de l'art. Si les éléments du paysage apparaissent tôt dans les images, c'est dans le romantisme (qui est né avec l'industrialisation) que le lien sentimental entre l'artiste et la nature qui l'entoure devient un grand sujet pictural. Le motif de l'arbre et de la forêt y prend une place particulièrement importante et, décliné sous diverses formes, il ne perdra pas de son acuité par la suite. Traversant les décennies et les siècles, les croyances et les mystères qui entourent les espaces forestiers nourrissent l'imagination des artistes qui, d'une façon ou d'une autre, questionnent l'impact de l'activité humaine sur la planète. Le geste artistique qui se concentre sur l'arbre et la forêt permet souvent d'invoquer les énergies profondes de la nature et le fragile équilibre du monde moderne.

De Caspar David Friedrich à Giuseppe Penone, cette conférence se veut interroger la création artistique à travers le prisme écologique en se concentrant sur le motif de l'arbre et de la forêt, non dépourvu d'une certaine poésie.

Jeudi 20 janvier à 18h
Durée 1h30 + questions

Les bestiaires

L'Homme, dont l'histoire se construit par une lutte permanente contre les forces de la Nature, est néanmoins sensible aux créatures vivantes qui l'entourent. Les bestiaires - œuvres consacrées aux bêtes – nous renseignent sur ses relations complexes avec les animaux, réels ou fantastiques. De l'antique cortège d'Orphée aux coqs et chèvres de Chagall, en passant par les enluminures médiévales et les gravures d'Albrecht Dürer, les images nous font réfléchir sur la place de l'humain sur la planète peuplée de milliers de créatures différentes auquel Adam a donné leurs noms. La conférence propose de découvrir le riche imaginaire animalier qui s'est construit au fil des siècles avec ses diverses références symboliques.

STAGE EXCEPTIONNELS AVEC LES PETITS DÉBROUILLARDS



Les animations des Petits débrouillards sont un temps de loisir scientifique original et ludique pour les enfants toujours curieux de tester des expériences en tout genre. L'occasion pour eux de découvrir le large domaine de la science tout en questionnant le monde qui les entoure.

Optique et stop motion
Souriez, vous filmez !

La Galerie de Rohan sera le théâtre d'expériences autour du cinéma d'animation ! Venez découvrir comment l'œil fonctionnent, comment notre cerveau met en mouvement les images ou encore ce qu'est une onde ! Persistance rétinienne, illusions d'optique et effets spéciaux sont à l'affiche ! Et réalisons ensemble une courte animation en stop motion !

Lundi 20 et mardi 21 décembre 2021 - De 9h30 à 16h30

Gratuit

de 8 à 12 ans (12 enfants max)

Salle Toull-kog

Réservation obligatoire par téléphone auprès de la Galerie (02.56.31.28.15).

Les superpouvoirs de la nature

Les Petits débrouillards vous proposent une animation sur les traces des êtres vivants qui nous entourent ! Venez découvrir les curiosités de la nature et les secrets des petites bêtes ! Comment les êtres vivants s'adaptent-ils à leur environnement ? Pourquoi ces couleurs et ces formes ? Quels coups de pouce peut-on donner à la biodiversité ? Menez l'enquête comme un vrai naturaliste !

Lundi 7 et mardi 8 février 2022 – Gratuit – 12 enfants max – de 8 à 12 ans

De 9h30 à 16h30

Salle Toull-kog

Réservation obligatoire par téléphone auprès de la Galerie (02.56.31.28.15).

THÉÂTRE D'OMBRES - CONTES -55/60 MIN

Le Roi des vents – à partir de 3 ans

Un jour, alors que le roi se promène dans la campagne avec sa fille, une terrible rafale de vent surgit... Et puis... la princesse a disparu... Le fils du roi se propose pour partir retrouver sa sœur. Le roi lui donne sa bénédiction. Sur son chemin, le prince fera la rencontre d'animaux qui parlent et le guideront jusqu'au château où est retenue sa sœur... Il devra réaliser 3 épreuves pour «récupérer» sa sœur prisonnière du Roi des vents. **Dimanche 5 décembre à 16h30 - Gratuit**

Le château suspendu en l'air par 4 chaînes d'or - à partir de 5/6 ans :

Conte fantastique, mêlant sérieux, émotions et rebondissements ! Un jour, un comte part à la chasse. Lorsqu'il revient, son château a disparu. Il part alors à la recherche de son château et surtout de sa femme Hélène qui a disparu en même temps. Il arrive alors dans une charmante chaumière où habite la mère aux vents. Successivement, arrivent Eole, Borée, et enfin Zéphir. Ce dernier va conduire et aider notre comte à retrouver sa belle.

Jeudi 23 décembre à 16h30 - Gratuit

La troupe

En 2016, la Compagnie Mirabile Tortu, basée à Port-Louis, entre dans un nouveau projet : **Du Vent dans les cordes**, spectacles de contes musicaux dans des décors d'ombres chinoises. Plein les yeux, plein les oreilles, des récits picaresques, deux acteurs-musiciens qui narrent, chantent et dialoguent, des panneaux lumineux sur lesquels se succèdent paysages et personnages, les enfants (et les parents) font un vrai voyage.

Juliette Bouchery (narration, chant et ombres chinoises)

Mi-Française, mi-Américaine, fille de comédiens, Juliette termine sa scolarité et fait ses études d'arts dramatique aux USA où elle entame une première carrière de comédienne en jouant le Petit Prince et Juliette – celle de Shakespeare. De retour en France, elle se met à écrire et devient traductrice. Une fois ses enfants élevés, elle revient au théâtre et crée en 2011 la Compagnie Mirabile Tortu. Elle a tourné dans quelques films et été dirigée par Joël Jouanneau, Armel Veilhan, Odila Présulmé. Avec Mirabile Tortu, elle organise des stages pour les habitants et les professionnels sur divers aspects de la pratique théâtrale, et intervient dans les écoles pour encadrer des ateliers d'écriture de contes.

Benjamin Le Gal (narration, musique, chant)

Dès son plus jeune âge, il tombe amoureux de l'accordéon. Rapidement, il intègre le Conservatoire à Rayonnement Départemental de Lorient

En 2006, après avoir obtenu son baccalauréat, il part poursuivre ses études à Lyon où il rentre au Conservatoire à Rayonnement Régional tout en suivant un cursus de musicologie à la faculté. Il y obtient sa licence et son prix de conservatoire.

Les deux années suivantes, passées au CFMI (Centre de Formation des Musiciens Intervenants en milieu scolaire), lui ont permis d'acquérir les notions nécessaires à la transmission du savoir-faire aux enfants. Au cours de cette formation, il fait la rencontre de plusieurs artistes (chanteurs, comédiens...) qui lui font découvrir de nouveaux horizons. Il crée avec d'autres étudiants, un spectacle de contes musicaux. Après huit années passées en région Lyonnaise, il s'installe près de Lorient pour se consacrer pleinement à ses deux passions : l'enseignement et le conte musical.

Jeanne Rembert (narration et chant)

Après avoir obtenu une licence en Arts Plastiques à l'école des Beaux-Arts de Nancy, elle quittera sa Lorraine natale afin de pratiquer le théâtre au conservatoire de Quimper. Une pratique qui la portera ensuite jusqu'à Londres, où elle se professionnalisa en tant que comédienne à la «London School of Dramatic Art».

MÉCÉNAT

Enfin, pour que les visiteurs se trouvent dans des conditions optimales de visionnage et de confort dans la première salle, le Magasin Gautier et son responsable Monsieur Larvor ont eu l'extrême gentillesse de nous prêter un canapé, qui fera le plaisir de tous. Nous tenions à les en remercier. Magasin Gautier - Zone de Kergaradec, 11, rue André Colin à Brest.

EN PRATIQUE

Galerie de Rohan
Place Saint-Thomas
29800 Landerneau

Tél. 02 56 31 28 15
galerie.rohan@mairie-landerneau.fr
www.galeriederohan.landerneau.bzh

f @GaleriedeRohan
@Landerneau.bzh

Horaires d'ouverture :

Tous les jours
de 14h à 19h du 04 décembre au 03 janvier
-de 14h à 18h du 04 janvier au 07 mars
Entrée libre



ARIANE MICHEL & BERTRAND GADENNE

Galerie de Rohan
Palier Roc'h'an - Rohan Gallery

Entrée libre / Ouvert tous les jours
du 3 décembre au 2 janvier de 14h à 19h
puis du 3 janvier au 6 mars de 14h à 18h
Téléphone : 02 56 31 28 15
www.galeriederohan.landerneau.bzh
www.facebook.com/galeriederohan
Port du masque et passe sanitaire obligatoires



